

Fiscal Year Ended September 30, 2012

Investors' Guide 2012

横浜冷凍株式会社 インベスターズ・ガイド

Yokorei Co., Ltd.



プロフィール

Profile

横浜冷凍株式会社は1948年(昭和23年)に横浜で創業して以来、冷蔵倉庫事業と食品販売事業の本業に徹し、「人」「もの」「地球」に優しい食品流通のエキスパートとして、安全・安心な食品の安定供給に貢献し信頼を築きあげてきました。当社グループは、当社のほか関係会社6社(連結子会社3社、非連結子会社1社及び関連会社2社)により構成されています。

Yokorei Co., Ltd. was established in the city of Yokohama in 1948, with operations centered on refrigerated warehousing and food sales. As experts in foods distribution gentle to people, resources and the planet, we have built trust through our contributions to a stable, safe and secure food supply. The Yokorei Group comprises Yokorei and six affiliated companies (three consolidated subsidiaries, one non-consolidated subsidiary, and two affiliates).

冷蔵倉庫事業

Refrigerated Warehousing Business

当社と海外関係会社において、水産品・農畜産品などの冷蔵・冷凍保管事業、それに付帯する事業を展開しています。長期的なビジョンに向けて、「効率的な設備投資による収益向上」「低温物流サービスのドメイン拡充」を進めています。

Yokorei and its network of overseas affiliates provide refrigerated and frozen warehousing for marine, agricultural and livestock products, along with related businesses. To achieve our long-term vision, we are working to increase earnings through effective capital investment, and to broaden the business domain for low temperature logistics services.

食品販売事業

Food Sales Business

当社と国内関係会社において、水産品および農畜産品の加工・販売並びに輸出入等の事業を展開しています。長期的なビジョンに向けて、「環境変化に強い供給体制の再構築」「収益構造改革」「海外戦略の強化」を推進しています。

Yokorei and its domestic affiliated companies provide processing, sales, and import/export services for marine, agricultural and livestock products. To achieve our long-term vision we are working to rebuild the supply structure to withstand changes in the business environment, reform the earnings structure, and strengthen overseas strategies.

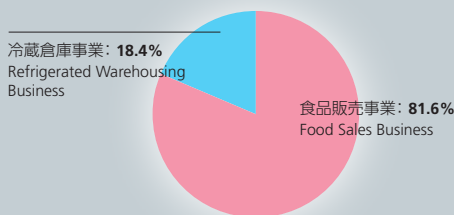
その他

Other Businesses

当社において、不動産賃貸等の事業を営んでいます。Yokorei operates a real estate leasing business and other operations.

売上高構成比(2012年9月期)

Composition of Sales (FY9/12)



※その他事業収入は除く
Note: Revenue from Other Businesses segment excluded

第四次中期経営計画の概要

Overview of the 4th Medium-Term Management Plan

位置付け Positioning

長期的ビジョン「持続的な企業価値向上の実現」に向けて、あらゆる環境の変化に強く、柔軟かつスピーディに対応できる盤石な事業モデルを構築する第一ステップ。

The plan is the first step in the establishment of a robust business model that will allow us to respond to any changes in the operating environment in a strong, flexible, and timely manner, in order to realize our long-term vision of sustainable improvement in corporate value.

ステップ戦略 Step Strategies

コア事業の強化

Strengthen Core Businesses

効率的な設備投資による収益向上

Increase earnings through effective capital investment

重点施策 Priority Measures

戦略的なネットワーク展開

Develop the strategic network

- 地域の特性と需要を捉えた物流センター等の新設などによる規模拡大

Expand business scale, including building new logistics centers adapted to regional characteristics and demand patterns.

品質・サービスの競争力向上

Enhance competitiveness in quality and service

- スクラップ&ビルドにより物流品質・物流ニーズの高度化や多様化に対応

Implement a "scrap and build" program to meet more sophisticated and diverse logistics needs.

環境変化に強い供給体制の再構築

Rebuild the supply structure to withstand changes in the business environment

重点施策 Priority Measures

国内産地

Domestic production areas

- 国内の産地からの調達力をさらに強化

Further strengthen procurement capabilities in Japanese production areas

海外産地

Overseas production areas

- グループ会社を活用した海外調達ルートの拡大

Utilize group companies to expand overseas procurement channels

冷蔵倉庫事業
Refrigerated Warehousing Business

食品販売事業
Food Sales Business

ステップ戦略を支える サポート機能

Support Functions for Step Strategies

人材育成

Human Resources Development

- 専門的なスキルを持つ人材
Personnel with specialist skills
- 実践的なスキルを持つ人材
Personnel with practical skills
- グローバルな人材
Globally-capable personnel

定量目標

Quantitative Targets

基本方針 Basic Principle

本中計の実現に向けて、コア事業の強化と成長力の強化を推進し、未来永劫成長を続け、存続する企業となるための事業モデルの礎を築きあげる。

We will strengthen our core business and growth potential, and establish the foundations of a business model for an enduring company with continuous growth, in order to achieve the medium-term plan.

成長力の強化

Strengthen Growth Potential

低温物流サービスのドメイン拡充

Broaden the business domain for low temperature logistics services

重点施策 Priority Measures

通関事業の業容拡大

Expand business operations in customs clearance

- 事業基盤を活かした収益向上
Increase earnings utilizing our business foundation

国際物流サービスの構築

Establish an international logistics service

- Best Cold Chain Co., Ltd. を活用したノウハウ、情報の蓄積
Accumulate expertise and information through Best Cold Chain Co., Ltd.

物流アウトソーシングサービスの構築

Establish a logistics outsourcing service

- 顧客ニーズに合わせた最適なサービスの提供
Provide services best suited to customer needs

収益構造改革・海外戦略の強化

Reform the earnings structure and strengthen overseas strategies

重点施策 Priority Measures

収益構造改革

Reform of the earnings structure

- 組織のシンプル化
Simplify the organizational structure

海外戦略の強化

Strengthening of overseas strategies

- ネットワークを活用した海外取引の基盤強化
Utilize networks to strengthen the foundation for overseas business
- タイを拠点とした海外展開
Develop overseas business centered on Thailand location
- 輸出入取引の拡大
Expand import/export operations

グループ経営の強化 Strengthening of Group Management

- グループ一丸となった総合力の強化
Enhancing of collective capabilities as a corporate group

ITの推進 Promotion of IT

- 新規分野へのチャレンジ
Proactive efforts in new business fields
- 環境に貢献するグリーンIT
Environmentally-friendly "green IT"
- IT資産のスクラップ&ビルド
"Scrap and build" program for IT assets

持続的な 企業価値向上の実現

Achieve sustainable improvement
in corporate value

定量目標(2014年9月期)

Quantitative Targets (FY9/14)

売上高
Net Sales

220

億円

¥22.0 billion

営業利益
Operating Income

47

億円

¥4.7 billion

売上高
Net Sales

1,079

億円

¥107.9 billion

営業利益
Operating Income

18

億円

¥1.8 billion

全社目標 Company-wide Targets

売上高
Net Sales

1,300 億円

¥130.0 billion

営業利益
Operating Income

45 億円

¥4.5 billion

経常利益
Ordinary Income

45 億円

¥4.5 billion

当期純利益
Net Income

25 億円

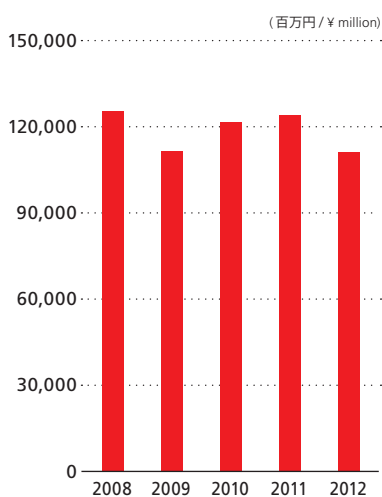
¥2.5 billion

業績概況(連結)

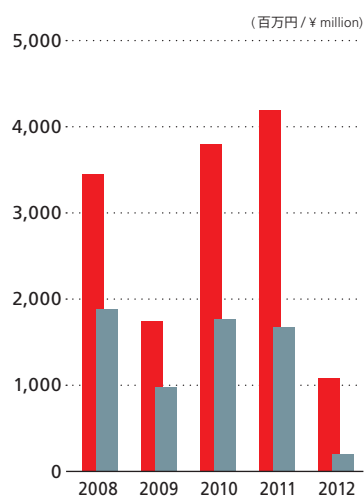
Performance Highlights (Consolidated)

Years ended September 30, 2010 through 2012	2012	2011	2010
売上高(百万円) Net sales (¥ million)	111,108	124,051	121,443
営業利益(百万円) Operating income (¥ million)	1,083	4,193	3,793
当期純利益(百万円) Net income (¥ million)	199	1,668	1,767
1株当たり当期純利益(円) Net income per share (¥)	3.85	32.25	34.14
1株当たり純資産額(円) Book value per share (¥)	1,068.19	1,085.92	1,076.01
株価収益率(倍) Price/Earnings ratio — PER (times)	148.33	18.24	17.05
株価純資産倍率(倍) Price/Book value ratio — PBR (times)	0.54	0.54	0.54
株価キャッシュ・フロー倍率(倍) Price/Cash flow ratio — PCFR (times)	8.05	6.50	6.24

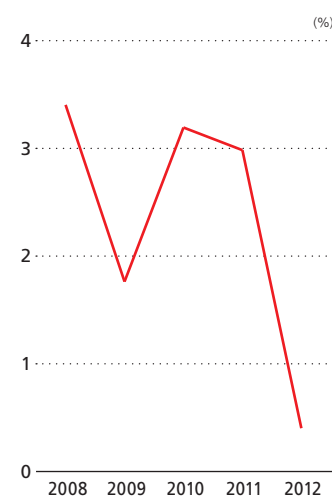
売上高
Net sales



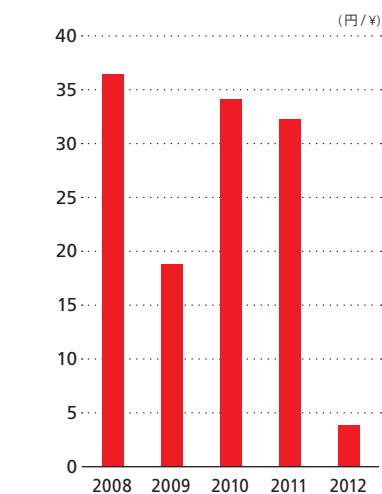
営業利益 / 当期純利益
Operating income / Net income



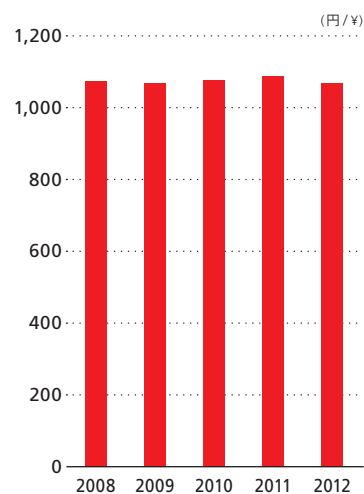
株主資本当期純利益率
Return on equity (ROE)



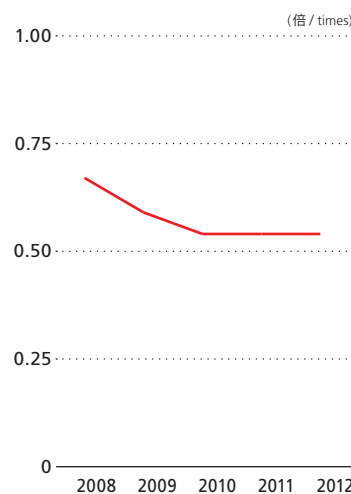
1株当たり当期純利益
Net income per share



1株当たり純資産額
Book value per share (BPS)



株価純資産倍率
Price/Book value ratio — PBR



主な連結財務指標の推移

Main Consolidated Financial Indicators

百万円 ¥ million; Years ended September 30, 2007 through 2012

売上高・営業利益及び当期純利益の推移

Net sales, operating income and net income

	2012	2011	2010	2009	2008	2007
売上高 Net sales	111,108	124,051	121,443	111,359	125,211	124,555
営業利益 Operating income	1,083	4,193	3,793	1,742	3,445	3,352
当期純利益 Net income	199	1,668	1,767	974	1,886	1,916

収益性の比率

Profitability ratios

	2012	2011	2010	2009	2008	2007
売上高営業利益率 (%) Operating income ratio (%)	1.0	3.4	3.1	1.6	2.8	2.7
売上高当期純利益率 (%) Return on sales (%)	0.2	1.3	1.5	0.9	1.5	1.5
売上高総利益率 (%) Gross profit margin (%)	7.3	8.9	8.7	6.6	7.1	6.9
売上高販管費率 (%) SGA ratio (%)	6.4	5.5	5.5	5.0	4.3	4.2

総資産・株主資本及び有利子負債の推移

Total assets, total shareholders' equity and interest-bearing debt

	2012	2011	2010	2009	2008	2007
総資産 Total assets	90,937	93,065	83,282	79,249	76,478	77,485
株主資本 Total shareholders' equity	55,716	56,553	55,920	55,207	55,339	54,421
純資産 Net assets	55,639	56,562	56,053	55,553	55,873	55,610
有利子負債 Interest-bearing debt	24,011	22,130	14,310	10,322	5,450	4,500
自己資本比率 (%) Shareholders' equity ratio (%)	60.8	60.4	66.9	69.7	72.7	71.3
負債・株主資本比率 (%) Debt/Equity ratio (%)	43.1	39.1	25.6	18.7	9.8	8.3

利益率の指標

Return indicators

	2012	2011	2010	2009	2008	2007
株主資本当期純利益率 (%) Return on equity (ROE) (%)	0.4	3.0	3.2	1.8	3.4	3.5
総資産当期純利益率 (%) Return on total assets (ROA) (%)	0.2	1.9	2.2	1.3	2.5	2.6

1株当たり指標

Per share value indicators

	2012	2011	2010	2009	2008	2007
1株当たり当期純利益(円) Net income per share (EPS) (¥)	3.85	32.25	34.14	18.82	36.38	37.51
1株当たり純資産額(円) Book value per share (BPS) (¥)	1,068.19	1,085.92	1,076.01	1,067.34	1,072.89	1,066.09
1株当たりキャッシュ・フロー(円) Cash flow per share (CFPS) (¥)	71.21	90.43	93.33	82.19	92.98	89.09

配当金及び配当性向

Dividends and payout ratio

	2012	2011	2010	2009	2008	2007
1株当たり配当金(円) Dividends per share (¥)	20.00	20.00	20.00	20.00	20.00	18.00
配当性向 (%) Payout ratio (%)	520.0	62.0	58.6	106.3	55.0	48.0

■ 注記: 主な財務指標の推移 指標計算式 Methods of Calculating Main Financial Indicators

売上高営業利益率 = 営業利益 / 売上高 × 100 Operating income ratio = Operating income / Net sales × 100

売上高当期純利益率 = 当期純利益 / 売上高 × 100 Return on sales = Net income / Net sales × 100

売上高総利益率 = 売上総利益 / 売上高 × 100 Gross profit margin = Gross profit / Net sales × 100

売上高販管費率 = 販売費及び一般管理費 / 売上高 × 100 SGA ratio = Selling, general and administrative expenses / Net sales × 100

自己資本比率 = 自己資本 / 総資産 × 100 Shareholders' equity ratio = Total shareholders' equity / Total assets × 100

負債・株主資本比率 = 有利子負債 / 株主資本 × 100 Debt/Equity ratio = Interest-bearing debt / Shareholders' equity × 100

株主資本当期純利益率 = 当期純利益 / 期中平均株主資本 × 100 ROE = Net income / Average shareholders' equity × 100

総資産当期純利益率 = 当期純利益 / 期中平均総資産 × 100 ROA = Net income / Average total assets × 100

1株当たりキャッシュ・フロー = (当期純利益 + 減価償却費 + 法人税等調整額) / 発行済株式総数

CFPS = (Net income + Depreciation and amortization + Deferred income tax) / Outstanding shares

セグメント別業績推移、四半期業績

Results by Segment, Quarterly Results

事業別セグメント情報の推移

Segment Information by Business

(百万円/Millions of Yen)

売上高 Net Sales	2012			2011			2010			2009			2008		
	売上高 Sales	構成比 Share	前期比 YoY	売上高 Sales	構成比 Share	前期比 YoY	売上高 Sales	構成比 Share	前期比 YoY	売上高 Sales	構成比 Share	前期比 YoY	売上高 Sales	構成比 Share	前期比 YoY
冷蔵倉庫事業 Refrigerated Warehousing Business	20,464	18.4%	8.9%	18,788	15.2%	1.5%	18,519	15.3%	-4.0%	19,297	17.3%	2.2%	18,881	15.1%	4.5%
食品販売事業 Food Sales Business	90,632	81.6%	-13.9%	105,246	84.8%	2.3%	102,888	84.7%	11.8%	92,027	82.7%	-13.4%	106,295	84.9%	-0.1%
その他 Other	11	0.0%	-31.3%	16	0.0%	-54.3%	35	0.0%	6.1%	33	0.1%	-5.7%	35	0.0%	-2.8%
合計 Total	111,108	100.0%	-10.4%	124,051	100.0%	2.1%	121,443	100.0%	9.1%	111,359	100.0%	-11.1%	125,211	100%	0.5%

(百万円/Millions of Yen)

営業利益/セグメント利益 Operating Income/ Segment earnings	2012			2011			2010			2009			2008		
	セグメント利益 Segment earnings	構成比 Share	前期比 YoY	セグメント利益 Segment earnings	構成比 Share	前期比 YoY	営業利益 Operating Income	構成比 Share	前期比 YoY	営業利益 Operating Income	構成比 Share	前期比 YoY	営業利益 Operating Income	構成比 Share	前期比 YoY
冷蔵倉庫事業 Refrigerated Warehousing Business	4,351	401.8%	13.1%	3,846	91.7%	10.9%	3,467	91.4%	-4.3%	3,621	207.9%	8.5%	3,338	96.9%	-7.4%
食品販売事業 Food Sales Business	(1,346)	-124.3%	—	2,023	48.2%	3.5%	1,955	51.5%	—	(478)	-27.4%	—	1,632	47.4%	42.2%
その他 Other	9	0.8%	-18.2%	11	0.3%	-15.4%	13	0.3%	-45.8%	24	1.4%	-11.1%	27	0.8%	-3.6%
消去又は全社(調整額) Elimination and Corporate (Adjusted)	(1,930)	-178.2%	—	(1,687)	-40.2%	—	(1,643)	-43.3%	—	(1,424)	-81.7%	—	(1,553)	-45.1%	—
合計 Total	1,083	100.0%	-74.2%	4,193	100.0%	10.5%	3,793	100.0%	117.7%	1,742	100.0%	-49.4%	3,445	100%	2.8%

※1 売上高は外部顧客への売上高です。

Note 1: Net sales data represent sales to outside customers.

※2 2011年9月期連結会計年度より、「セグメント情報等の開示に関する会計基準」(企業会計基準第17号 平成21年3月27日)

及び「セグメント情報等の開示に関する会計基準の適用指針」(企業会計基準適用指針第20号 平成20年3月21日)を適用しています。

Note 2: From the fiscal year ended September 2011, the Company has applied "Accounting Standard for Disclosures about Segments of an Enterprise and Related Information"

(ASBJ Statement No. 17, March 27, 2009), and "Guidance on the Accounting Standard for Disclosures about Segments of an Enterprise and Related Information" (ASBJ Guidance No. 20, March 21, 2008).

※3 セグメント利益の合計額は、連結損益計算書の営業利益と調整を行っています。

Note 3: The total of segment earnings is adjusted to operating income on the consolidated income statement.

四半期業績推移

Quarterly Results

(百万円/Millions of Yen)

	2012				2011				2010				2009				2008			
	1Q	2Q	3Q	4Q	1Q	2Q	3Q	4Q	1Q	2Q	3Q	4Q	1Q	2Q	3Q	4Q	1Q	2Q	3Q	4Q
売上高 Net sales	31,744	25,749	25,902	27,710	34,317	28,148	28,552	33,033	32,938	29,605	28,227	30,671	29,812	25,183	27,986	28,377	35,010	27,304	32,731	30,166
売上総利益 Gross profit	2,943	2,050	1,626	1,528	3,455	2,650	2,661	2,229	3,414	2,642	2,194	2,279	1,779	1,357	1,929	2,281	2,807	2,049	1,966	2,015
販売費及び一般管理費 Selling, general and administrative expenses	1,839	1,789	1,730	1,706	1,906	1,573	1,526	1,795	1,895	1,633	1,576	1,634	1,488	1,377	1,386	1,354	1,514	1,233	1,332	1,313
営業利益 Operating income	1,104	260	(103)	(177)	1,548	1,076	1,134	433	1,519	1,009	618	646	290	(19)	543	928	1,293	816	633	703
経常利益 Ordinary income	1,147	246	36	(196)	1,608	1,063	1,185	440	1,532	1,114	746	694	323	69	696	952	1,330	888	719	734
四半期純利益 Net income	663	106	(265)	(305)	863	287	448	69	793	592	293	88	181	(15)	434	374	743	467	414	262

連結貸借対照表

Consolidated Balance Sheets

(百万円/Millions of Yen)

9月30日現在 As of September 30		2012	2011	2010	2009	2008	2007
(資産の部) ASSETS							
流動資産 Current assets							
現金及び預金	Cash and deposits	2,700	4,563	3,877	5,305	2,275	1,476
受取手形及び売掛金	Notes and accounts receivable — trade	14,402	15,902	15,755	14,003	15,133	17,527
たな卸資産	Inventories	—	—	—	—	6,919	7,010
商品	Merchandise	14,003	13,985	10,890	5,806	—	—
その他	Other current assets	1,426	1,297	792	489	579	880
貸倒引当金	Allowance for doubtful accounts	(26)	(31)	(19)	(33)	(39)	(98)
流動資産合計	Total current assets	32,057	35,716	31,296	25,751	24,868	26,796
固定資産 Fixed assets							
有形固定資産	Property and equipment	51,125	49,706	44,547	44,933	45,467	43,831
無形固定資産	Intangible assets	2,479	2,420	2,620	3,041	1,662	1,764
投資その他の資産	Investments and other assets	4,825	5,222	4,817	5,703	4,479	5,093
固定資産合計	Total fixed assets	58,430	57,349	51,985	53,678	51,609	50,688
資産合計	Total assets	90,937	93,065	83,282	79,249	76,478	77,485
(負債の部) LIABILITIES							
流動負債 Current liabilities							
支払手形及び買掛金	Notes and accounts payable — trade	5,314	6,765	7,828	8,727	10,259	11,869
短期借入金	Short-term loans payable	10,509	7,335	6,100	900	5,450	4,500
1年内返済予定の長期借入金	Current portion of long-term loans payable	2,211	2,100	1,252	1,162	—	—
未払法人税等	Accrued income taxes	191	722	1,321	726	971	759
その他	Other current liabilities	4,565	5,786	3,070	3,302	3,012	3,409
流動負債合計	Total current liabilities	22,793	22,710	19,571	14,819	19,693	20,538
固定負債 Long-term liabilities							
社債	Bonds payable	—	90	230	480	—	—
長期借入金	Long-term loans payable	11,242	12,465	6,478	7,480	—	—
その他	Other long-term liabilities	1,261	1,238	949	916	908	1,336
固定負債合計	Total long-term liabilities	12,504	13,793	7,657	8,876	911	1,336
負債合計	Total liabilities	35,297	36,503	27,228	23,695	20,604	21,874
(純資産の部) NET ASSETS							
株主資本 Shareholders' equity							
資本金	Common stock	11,065	11,065	11,065	11,065	11,065	11,065
資本剰余金	Capital surplus	11,109	11,109	11,109	11,109	11,109	11,109
利益剰余金	Retained earnings	34,061	34,897	34,264	33,532	33,645	32,692
自己株式	Treasury stock	(520)	(520)	(519)	(500)	(481)	(446)
株主資本合計	Total shareholders' equity	55,716	56,553	55,920	55,207	55,339	54,421
その他の包括利益累計額合計	Total accumulated other comprehensive income	(439)	(358)	(236)	60	249	862
少数株主持分	Minority interests	362	367	369	286	283	326
純資産合計	Total net assets	55,639	56,562	56,053	55,553	55,873	55,610
負債純資産合計	Total liabilities and net assets	90,937	93,065	83,282	79,249	76,478	77,485

連結損益計算書および連結包括利益計算書

Consolidated Statements of Income and Consolidated Statements of Comprehensive Income

(百万円/Millions of Yen)

9月30日終了の会計年度	Years ended September 30	2012	2011	2010	2009	2008	2007
売上高	Net sales	111,108	124,051	121,443	111,359	125,211	124,555
売上原価	Cost of sales	102,959	113,055	110,912	104,010	116,374	115,929
売上総利益	Gross profit	8,148	10,996	10,531	7,348	8,837	8,626
販売費及び一般管理費	Selling, general and administrative expenses	7,065	6,802	6,738	5,606	5,392	5,273
営業利益	Operating income	1,083	4,193	3,793	1,742	3,445	3,352
営業外収益	Non-operating income						
受取利息	Interest income	23	28	28	28	19	12
受取配当金	Dividends income	90	82	72	67	73	60
その他	Other	436	236	418	403	216	227
営業外収益合計	Total non-operating income	550	348	520	498	309	301
営業外費用	Non-operating expenses						
支払利息	Interest expenses	281	209	195	159	51	32
雑支出	Miscellaneous expenses	119	34	31	40	31	20
営業外費用合計	Total non-operating expenses	400	243	226	199	82	52
経常利益	Ordinary income	1,233	4,298	4,087	2,041	3,671	3,601
特別利益	Extraordinary income	84	126	93	93	0	160
特別損失	Extraordinary loss	31	1,230	690	260	247	219
税金等調整前当期純利益	Income before income taxes and minority interests	1,286	3,193	3,490	1,875	3,424	3,542
法人税等	Income taxes	1,064	1,491	1,663	875	1,519	1,599
少数株主損益調整前当期純利益	Income before minority interests	221	1,702	—	—	—	—
少数株主利益	Minority interests in income	22	33	60	25	18	26
当期純利益	Net income	199	1,668	1,767	974	1,886	1,916
(連結包括利益計算書)	Consolidated Statements of Comprehensive Income	2012	2011	2010	2009	2008	2007
少数株主損益調整前当期純利益	Income before minority interests	221	1,702	—	—	—	—
その他の包括利益	Other comprehensive income						
その他有価証券評価差額金	Valuation difference on available-for-sale securities, before tax	(249)	94	—	—	—	—
繰延ヘッジ損益	Deferred gains or losses on hedges	202	(206)	—	—	—	—
為替換算調整勘定	Foreign currency translation adjustment	(39)	(26)	—	—	—	—
その他の包括利益合計	Total other comprehensive income	(87)	(137)	—	—	—	—
包括利益	Comprehensive income	134	1,564	—	—	—	—
(内訳)	Comprehensive income attributable to						
親会社株主に係る包括利益	Comprehensive income attributable to owners of the parent	117	1,546	—	—	—	—
少数株主に係る包括利益	Comprehensive income attributable to minority interests	17	17	—	—	—	—

連結キャッシュ・フロー計算書

Consolidated Statements of Cash Flows

(百万円/Millions of Yen)

9月30日終了の会計年度	Years ended September 30	2012	2011	2010	2009	2008	2007
I 営業活動によるキャッシュ・フロー Cash flows from operating activities							
税金等調整前当期純利益	Net income before income taxes	1,286	3,193	3,460	1,875	3,424	3,542
減価償却費	Depreciation	3,536	3,098	3,116	3,184	3,117	2,671
売上債権の増減額(()は増加)	Decrease (increase) in notes and accounts receivable — trade	1,497	(149)	(1,754)	1,781	2,381	(1,489)
たな卸資産の増減額(()は増加)	Decrease (increase) in inventories	(64)	(3,322)	(5,077)	3,368	88	(1,155)
仕入債務の増減額(()は減少)	Increase (decrease) in notes and accounts payable — trade	(1,450)	(1,062)	(899)	(2,136)	(1,609)	595
その他	Other	227	1,516	810	626	664	(456)
小計	Subtotal	5,033	3,277	(312)	8,702	8,069	3,708
利息及び配当金の受取額	Interest and dividends income received	113	117	99	93	93	71
利息の支払額	Interest paid	(282)	(216)	(193)	(164)	(51)	(33)
法人税等の支払額	Cash paid for income and enterprise taxes	(1,388)	(2,111)	(1,064)	(954)	(1,435)	(1,767)
営業活動によるキャッシュ・フロー	Net cash provided by (used in) operating activities	3,476	1,067	(1,471)	7,676	6,676	1,977
II 投資活動によるキャッシュ・フロー Cash flows from investing activities							
有形固定資産の取得による支出	Purchase of property, plant and equipment	(5,658)	(6,403)	(3,003)	(2,897)	(5,433)	(6,435)
有形固定資産の売却による収入	Proceeds from sales of property, plant and equipment	3	6	5	106	2	14
連結範囲の変更を伴う子会社株式の取得による支出	Purchase of investments in subsidiaries resulting in change in scope of consolidation	—	—	—	(1,937)	—	—
その他	Other	(460)	(662)	274	(182)	(300)	(861)
投資活動によるキャッシュ・フロー	Net cash provided by (used in) investing activities	(6,114)	(7,058)	(2,721)	(4,910)	(5,730)	(7,282)
III 財務活動によるキャッシュ・フロー Cash flows from financing activities							
短期借入金の純増減額(()は減少)	Net increase (decrease) in short-term loans payable	3,185	1,235	5,200	(6,880)	950	4,500
長期借入れによる収入	Proceeds from long-term loans payable	1,100	8,089	300	9,046	—	—
長期借入金の返済による支出	Repayment of long-term loans payable	(2,211)	(1,254)	(1,212)	(573)	—	—
自己株式の取得による支出	Purchase of treasury stock of subsidiaries in consolidation	(0)	(0)	(18)	(19)	(34)	(37)
配当金の支払額	Payments for dividends	(1,034)	(1,034)	(1,034)	(1,087)	(933)	(890)
その他	Other	(258)	(348)	(355)	(229)	(29)	164
財務活動によるキャッシュ・フロー	Net cash provided by (used in) financing activities	780	6,686	2,880	254	(46)	3,735
現金及び現金同等物に係る換算差額	Effect of exchange rate change on cash and cash equivalents	(5)	(8)	(3)	(9)	(9)	40
現金及び現金同等物の増減額(()は減少)	Net increase (decrease) in cash and cash equivalents	(1,863)	686	(1,316)	3,011	889	(1,528)
現金及び現金同等物の期首残高	Cash and cash equivalents at the beginning of the period	4,563	3,877	5,194	2,183	1,294	2,822
現金及び現金同等物の期末残高	Cash and cash equivalents at the end of the period	2,700	4,563	3,877	5,194	2,183	1,294

ヨコレイの事業の特徴とネットワーク

Yokorei's Business Features and Network

冷蔵倉庫事業の強み Strengths of the Refrigerated Warehousing Business

3タイプの冷蔵倉庫で、多様な物流ニーズに対応

Three Types of Cold Storage to Meet a Wide Range of Diverse Logistics Needs

● 港湾型 Dockside

全国の主要貿易港に位置し、製品や食品原材料の輸入貨物を中心に高品質な保管サービスを提供しています。貨物の輸出入手続きに必要な豊富な専門知識を持ったスタッフが、スピーディな通関サービスを提供しています。

Yokorei has facilities at major trading ports throughout Japan, providing a high quality storage service centered on imports of food products and ingredients. Our staff has a wealth of expertise in the necessary import/export procedures, helping to ensure quick customs clearance.

● 物流型 Logistics Centers

主要幹線道路のインターチェンジ等に位置し、コンビニエンスストアや外食チェーン等の製品を保管しています。ピッキングや配送機能をはじめとした高品質のサービスを提供することで、お客様の多様なニーズに応えています。

Yokorei's logistics centers located near major highway interchanges store products for convenience stores, restaurant chains and other businesses. Our picking, transport and other high quality services meet a wide range of diverse customer needs.

● 産地型 Production Areas

全国の主要な漁港や農産地に位置し、水揚げされた水産物や収穫された農産物を適切な温度帯で保管しています。また、当社の冷凍技術を活かし高品質な状態で凍結加工をして、新鮮な食品を安定供給するお手伝いをしています。

Yokorei's storage facilities at major fishing ports and agricultural areas throughout Japan provide storage in proper temperature ranges for freshly caught marine products and harvested agricultural produce. We provide high quality freezing utilizing advanced technologies, helping to ensure a stable supply of fresh foods.

業界第2位の収容能力

Second Largest Storage Capacity in the Industry

成長戦略の一環として積極的な設備投資を行ってきました。

収容能力は、約743千トンの規模を誇り、業界第2位の地位を維持し安定的な成長を支えています。

A proactive capital investment has been an integral part of Yokorei's growth strategy. We possess approximately 743 thousand tonnes of storage capacity, placing us second in the industry and supporting our stable growth.

食品販売事業の強み Strengths of the Food Sales Business

多様なニーズに対応した商品調達力 Product Procurement Capabilities to Meet Diverse Needs

国産品や世界各国の商品ニーズに的確に対応できる調達力を持っています。商品調達力を強化する目的で、2009年4月にバンコック駐在員事務所を開設し、新たな海外拠点を設けました。

Yokorei has procurement capabilities to precisely meet product needs in Japan or countries around the world. In April 2009 we opened a representative office in Bangkok, Thailand, establishing a new overseas center aimed at further strengthening our product procurement.

海外戦略を強化 Strengthening Our Overseas Strategies

Strengthening Our Overseas Strategies

2012年に輸出入の拡大・強化を目的とした海外事業部を新設し、原料サプライヤーとしての強固な体制固めを行いました。また、各国・各地域の国際食品見本市に出展し、海外で日本の水産品を積極的に売り込んでいます。グループ内の連携を強化した輸出入取引の拡大を推進し、その効果が表れてきています。

In 2012 Yokorei established a new Overseas Business Division to expand and strengthen our import/export operations, reinforcing our foundations as a raw material supplier. We have exhibited at international food trade shows in countries and regions around the world in a proactive effort to market Japan's marine products abroad. We are beginning to see results from our efforts to expand import/export operations through greater cooperation among group companies.

食卓に安全安心をお届けする品質管理 Quality Controls Deliver Safe and Reliable Food to Your Table

営業担当者が世界各国の原料生産者の選定から輸入・保管・販売までを一元管理することで各プロセスのトレーサビリティを徹底することができ、安心安全を実現しています。

Yokorei's sales managers centrally manage food procurement, from the selection of producers in countries around the world, to import, storage and sale. This allows us to ensure traceability throughout the process, and guarantee safety and reliability.

ヨコレイグループの主な海外ネットワーク

The Yokorei Group's Principal Overseas Network



国内5つのブロック

Five Regional Blocks in Japan

ヨコレイは、全国を5つの地域(ブロック)に分け、それぞれのブロックが地域特性に合致した事業展開を行えるシステムを採用しています。このブロック制の導入により、地域に密着し幅広いお客様のニーズに応じた、きめ細かい事業戦略を策定・推進することが可能になりました。

Yokorei divides its Japanese operations into five regional blocks, employing the systems for business development that are best suited to the unique characteristics of each block. The introduction of this block organization system allows us to meet a broad range of needs specifically tailored to regional customers, as well as to formulate and implement more detailed business strategies.



株式情報 (2012年9月30日現在)

Stock Information (As of September 30, 2012)

証券コード Securities Code	2874
上場金融商品取引所 Stock Listing	東京証券取引所第一部 First Section, Tokyo Stock Exchange
株主名簿管理人 Share Handling Agent	三菱UFJ信託銀行株式会社 Mitsubishi UFJ Trust and Banking Corporation
発行可能株式総数 Authorized Number of Shares	160,000,000株 (Shares)

発行済株式総数 Number of Shares Outstanding	52,450,969株 (Shares)
1単元の株式数 Share Trading Unit	100株 (Shares)
株主数 Number of Shareholders	14,672名

大株主の状況

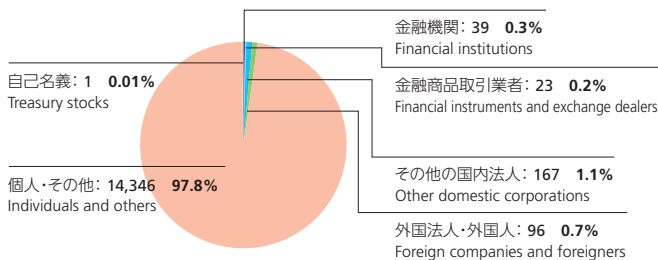
Principal Shareholders

氏名または名称 Name	所有株式数(千株) Number of Shares Held (Thousand Shares)	持株比率(%) Ratio of Shareholding
第一生命保険株式会社 The Dai-ichi Life Insurance Company, Limited	2,205	4.26
株式会社横浜銀行 The Bank of Yokohama, Ltd.	2,176	4.20
農林中央金庫 The Norinchukin Bank	1,473	2.85
日本トラスティ・サービス信託銀行(信託口) Japan Trustee Services Bank, Ltd. (Trust Account)	1,436	2.78
株式会社八丁幸 Hacchoko Co., Ltd.	1,411	2.73
横浜冷凍従業員持株会 Yokohama Reito Employee Shareholding Association	1,162	2.25
株式会社松岡 Matsuoka Co., Ltd.	1,034	2.00
株式会社サカタのタネ SAKATA SEED CORPORATION	1,022	1.97
日本マスタートラスト信託銀行株式会社(信託口) The Master Trust Bank of Japan, Ltd. (Trust Account)	905	1.75
CBNY DFA INTL SMALL CAP VALUE PORTFOLIO CBNY DFA INTL SMALL CAP VALUE PORTFOLIO	894	1.73

(注) 持株比率は自己株式(702,775株)を控除して計算しております。
Note: The shareholding ratio has been calculated excluding treasury stock (702,775 shares).

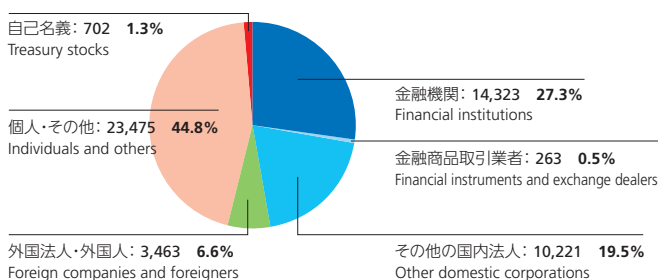
所有者別保有株主数(名)

Breakdown of Shareholders by Type

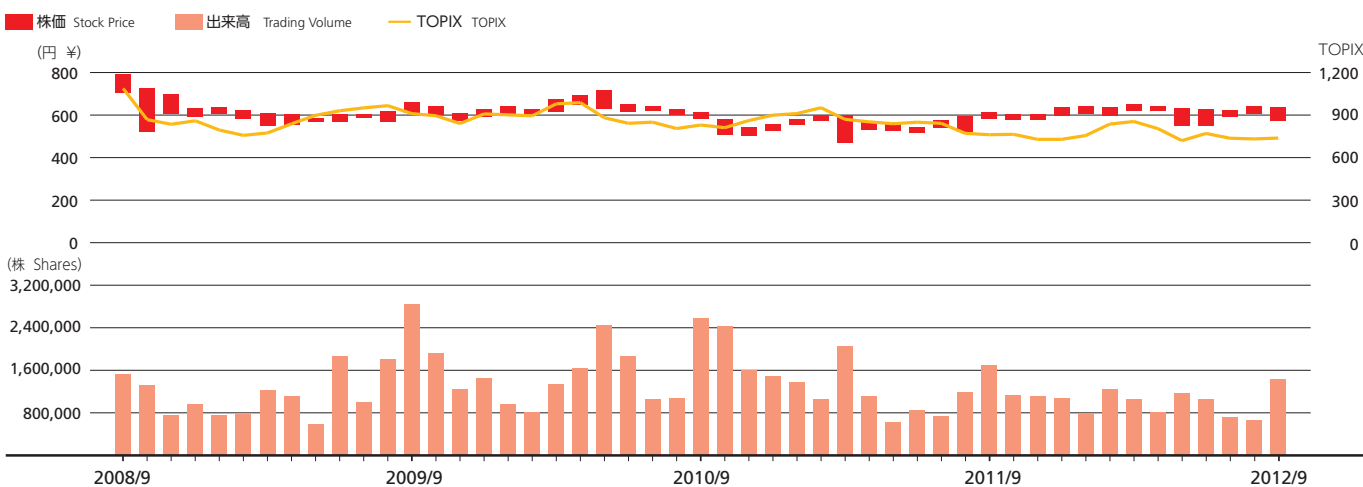


所有者別保有株式数(千株)

Breakdown of Shareholders by Number of Shareholders Held (Thousand shares)



株価と出来高の推移 Stock Price and Trading Volume



発行済株式及び時価総額(会計年度末) Number of Shares Outstanding and Market Capitalization (Fiscal Year-End)

		2012	2011	2010	2009	2008
発行済株式総数(株)	Number of shares outstanding (shares)	52,450,969	52,450,969	52,450,969	52,450,969	52,450,969
時価総額(百万円)	Market capitalization (¥ Million)	30,054	30,841	30,526	33,201	37,712

会社概要 (2012年9月30日現在)

Corporate Data (As of September 30, 2012)

商号 Trade Name	横浜冷凍株式会社 Yokorei Co., Ltd.
本社所在地 Head Office	〒220-0012 横浜西区みなとみらい四丁目6番2号 みなとみらいグランドセントラルタワー7階 7th Floor, Minato Mirai Grand Central Tower, 4-6-2 Minato Mirai, Nishi-ku, Yokohama 220-0012 TEL. 045-210-0011 FAX. 045-210-0018 http://www.yokorei.co.jp/
創立 Established	1948年(昭和23年)5月13日 May 13, 1948
資本金 Capital	110億 6,592万円 11,065.92 million yen
従業員数 Number of Employees	連結1,217名 単体993名 1,217 (consolidated); 993 (non-consolidated)
事業内容 Business Activities	<ol style="list-style-type: none"> 冷蔵倉庫業並びに普通倉庫業 1. Refrigerated and ordinary warehousing 水産品の加工、販売並びに輸出入 2. Processing, sale and import/export of marine products 農畜産物の加工、販売並びに輸出入 3. Processing, sale and import/export of agricultural and livestock products 不動産賃貸業 4. Real estate leasing 通関業 5. Customs clearance 貨物運送取扱事業並びに貨物自動車運送事業 6. Freight forwarding and trucking 食堂及び喫茶店の経営並びに飲食物の販売 7. Restaurant and coffee shop management; food and drink sales その他各前各号に付帯関連する一切の事業(定款における事業目的) 8. Other related businesses (business purpose in the Articles of Incorporation)

役員及び執行役員

Board of Directors and Officers

取締役 Directors

代表取締役社長 President and Representative Director	吉川 俊雄 Toshio Yoshikawa	取締役 Director	千田 重賢 Shigetaka Senda
常務取締役 Managing Director	岩淵 文雄 Fumio Iwabuchi	取締役 Director	西山 敏彦 Toshihiko Nishiyama
常務取締役 Managing Director	水野 隆明 Takaaki Mizuno	取締役 Director	井上 祐司 Yuji Inoue
取締役 Director	中西 啓文 Hirofumi Nakanishi	取締役 Director	越智 孝次 Koji Ochi
取締役 Director	飯島 敏正 Toshimasu Iijima		

監査役 Auditors

常勤監査役 Standing Statutory Auditor	吉橋 伊知男 Ichio Yoshihashi	監査役(独立役員) Auditor (Independent Director)	棚橋 栄蔵 Eizo Tanahashi
常勤監査役 Standing Statutory Auditor	平野 順三 Junzo Hirano	監査役 Auditor	西元 徹也 Tetsuya Nishimoto

執行役員 Corporate Officers

上席執行役員 Senior Corporate Officer	大久保 孝一 Koichi Okubo	執行役員 Corporate Officer	松原 弘幸 Hiroyuki Matsubara
執行役員 Corporate Officer	笹崎 等 Hitoshi Sasazaki	執行役員 Corporate Officer	野崎 博嗣 Hirotsugu Nozaki
執行役員 Corporate Officer	岩倉 正人 Masato Iwakura	執行役員 Corporate Officer	池田 浩人 Hirotaka Ikeda
執行役員 Corporate Officer	畑山 敬二 Keiji Hatayama	執行役員 Corporate Officer	宮内 英治 Eiji Miyauchi

沿革

Company History

昭和23年 5月 1948 May	冷凍水産物の販売、輸出ならびに冷凍食料品の冷蔵保管業務を事業の主目的として横浜冷凍企業株式会社の社名にて設立 Company established as Yokohama Reito Kigyo Co., Ltd., with business operations centered on the sale and export of frozen marine products, and the cold storage of frozen foods.
昭和28年 11月 1953 Nov.	社名を横浜冷凍株式会社と変更 Corporate name changed to Yokorei Co., Ltd.
昭和37年 12月 1962 Dec.	東京証券取引所市場第2部に上場 Listed on Second Section of Tokyo Stock Exchange
昭和40年 3月 1965 Mar.	名古屋工場完成、同時に名古屋営業所を開設 Nagoya Plant completed; Nagoya Sales Office opened.
9月 Sep.	東京工場完成 Tokyo Plant completed.
昭和43年 7月 1968 Jul.	気仙沼工場完成 Kesenuma Plant completed.
昭和60年 9月 1985 Sep.	鳥栖工場完成 Tosu Plant completed.
昭和63年 5月 1988 May	大井川工場(超低温室、加工場併設)完成 Oigawa Plant completed (combined with ultra-low temperature freezers and processing facility).
9月 Sep.	八戸工場完成 Hachinohe Plant completed.
平成元年 12月 1989 Dec.	THAI YOKOREI CO., LTD.(現・連結子会社)設立 Thai Yokorei Co., Ltd. established (currently a consolidated subsidiary).
平成3年 3月 1991 Mar.	東京証券取引所市場第1部に指定 Listing moved to First Section of the Tokyo Stock Exchange.
10月 Oct.	箱崎工場(福岡市)を有する子会社東部横冷(株)を吸収合併 Merger with subsidiary Tobu Yokorei Co., Ltd., holding the Hakozaki Plant (Fukuoka-shi).
平成6年 2月 1994 Feb.	福岡物流センター、石狩物流センター完成 Fukuoka Logistics Center and Ishikari Logistics Center completed.
平成7年 2月 1995 Feb.	六甲物流センター完成 Rokko Logistics Center completed.
平成9年 7月 1997 Jul.	志布志工場、佐世保工場完成、同時に佐世保営業所を開設 Shibushi Plant and Sasebo Plant completed; Sasebo Sales Office opened.
平成10年 3月 1998 Mar.	東京第二工場完成 Tokyo Daini Plant completed.
平成11年 2月 1999 Feb.	大阪舞洲工場完成 Osaka Maishima Plant completed.
8月 Aug.	加須物流センター完成 Kazo Logistics Center completed.
平成13年 6月 2001 Jan.	十勝物流センター完成 Tokachi Logistics Center completed.
平成15年 8月 2003 Aug.	鶴ヶ島物流センター完成 Tsurugashima Logistics Center completed.
平成17年 8月 2005 Aug.	伊勢原物流センター完成 Isehara Logistics Center completed.
9月 Sep.	都城物流センター完成 Miyakonjo Logistics Center completed.
平成19年 3月 2007 Mar.	横浜物流センター完成 Yokohama Logistics Center completed.
8月 Aug.	加須第二物流センター完成 Kazo Daini Logistics Center completed.
平成20年 5月 2008 May	鳥栖第二物流センター完成 Tosu Daini Logistics Center completed.
7月 Jul.	十勝第二物流センター完成 Tokachi Daini Logistics Center completed.
12月 Dec.	(株)セイワフード(現・連結子会社(株)クローパートレーディング)の株式を取得 Equity investment in Seiwu Food Corporation (currently the consolidated subsidiary Clover Trading Co., Ltd.).
平成21年 6月 2009 Jun.	(株)アライアンスシーフーズ(現・連結子会社)設立 Alliance Seafoods Inc. established (currently a consolidated subsidiary).
平成23年 7月 2011 Jul.	北港物流センター完成 Hokko Logistics Center completed.
8月 Aug.	鹿児島物流センター完成 Kagoshima Logistics Center completed.
10月 Oct.	ワンノイ物流センター完成(THAI YOKOREI) Wang Noi Distribution Center completed (Thai Yokorei).
12月 Dec.	Best Cold Chain Co.,Ltd.(株式会社日新との合併会社)設立 Best Cold Chain Co., Ltd. established (joint venture with Nisshin Corporation).
平成24年 8月 2012 Aug.	喜茂別物流センター完成 Kimobetsu Logistics Center completed.